

SYNDICAT DE BASSIN DE LA RIVIERE LA VAIGE

A photograph of a river flowing through a lush green landscape. In the background, a stone bridge with three arches spans the river. In the foreground, several large, mossy rocks are scattered in the water, creating a small waterfall effect. The text 'RAPPORT D'ACTIVITES' is overlaid in a large, white, outlined font across the top half of the image.

**RAPPORT
D'ACTIVITES**

2014

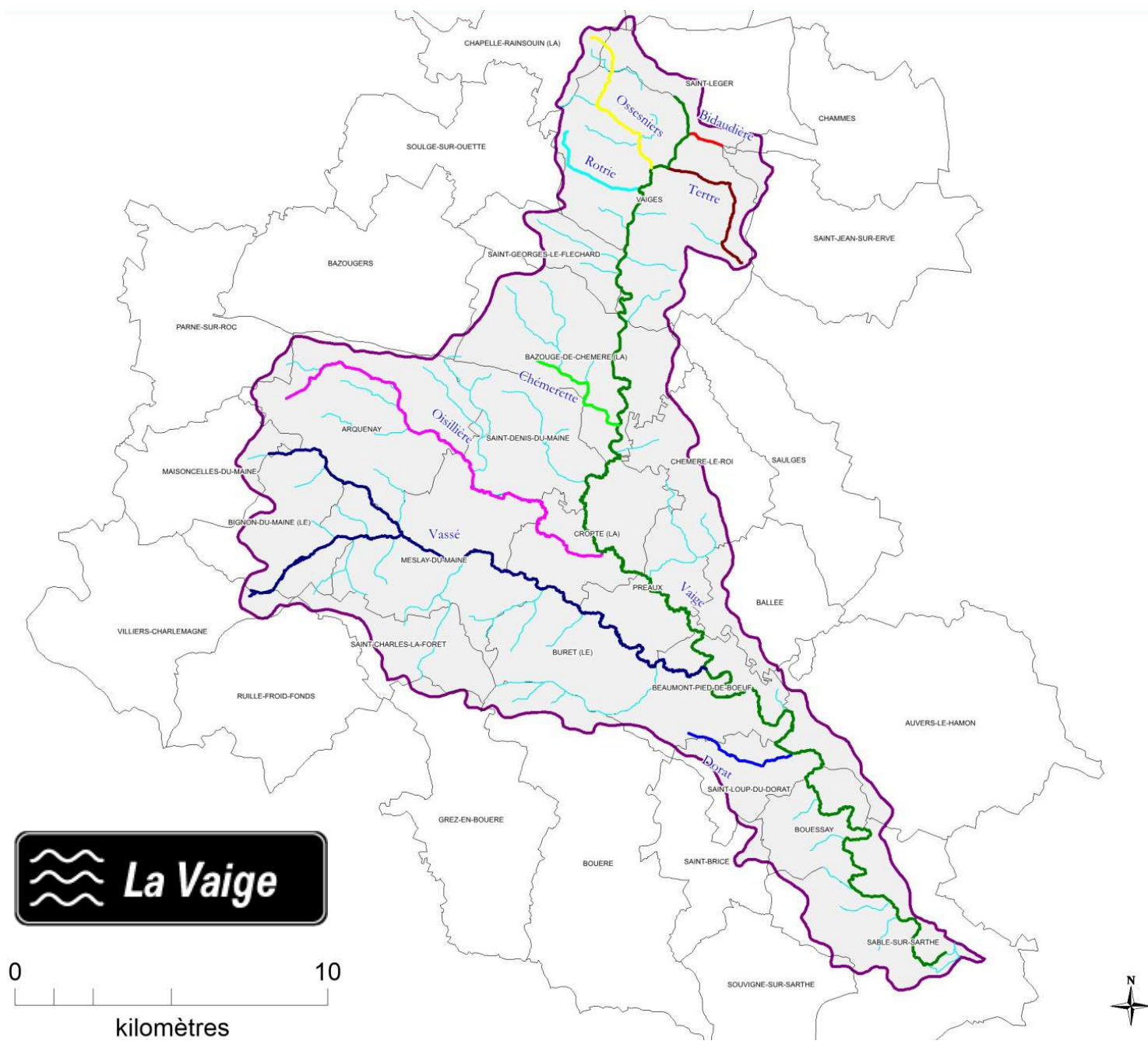
Syndicat du Bassin de la Vaige

*1 rue Jean de Bueil
53270 SAINTE SUZANNE*

Tél : 02 43 68 11 49 - Fax : 02 43 01 42 12

Email : sberve-jouanne-vaige-vicoin@orange.fr

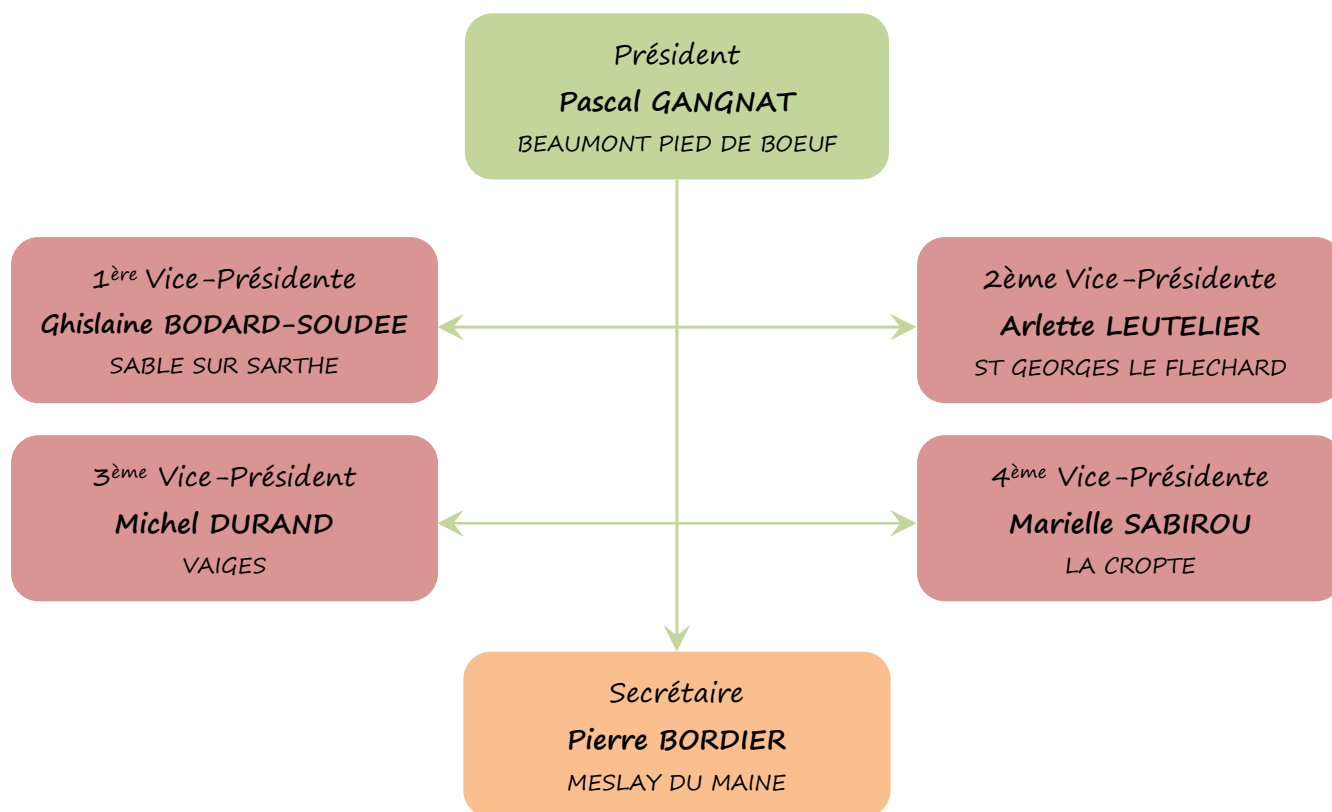
Site internet : www.vaige.portail-bassins-versants.fr



> Le Bassin de la Vaige en quelques chiffres

- 16 communes
- 62 km de cours d'eau principal
- 8 affluents principaux
- 102 km d'affluents
- 31 ouvrages
- 253 km² de bassin versant

> Le bureau



> Le Comité syndical

Communes	Délégués titulaires	Délégués suppléants
ARQUENAY	Christophe TINNIERE	Jean-Pierre OLIVIER
AUVERS LE HAMON	Gérard DAVID	Fernand LEROY
BEAUMONT PIED DE BŒUF	Pascal GANGNAT	Thomas RACINE
BOUESSAY	Daniel MONSIMERT	Alain BRICAUD
CHEMERE LE ROI	Georges MASSA	Paul-Henri de VITTON
LA BAZOUGE DE CHEMERE	Odile ROPARS	Angèle FERET
LA CROPTÉ	Marielle SABIROU	Coralie LOUIT
LE BIGNON DU MAINE	Jean-Louis BELLAY	Gilbert DELLIERE
LE BURET	Jean-Marc HULOT	Hervé GUEROT
MESLAY DU MAINE	Pierre BORDIER	Maurice GASCOIN
PREAUX	Thierry GUITTER	Myriam LANDEAU
SABLE SUR SARTHE	Ghislaine BODARD	Alain LAVOUE
	Yves RENOULT	
ST DENIS DU MAINE	Didier LAMBERT	Bernard BOIZARD
ST GEORGES LE FLECHARD	Arlette LEUTELIER	Jacqueline DAVID
ST LOUP DU DORAT	Jean-Claude BREHIN	Gilbert HENRI
VAIGES	Michel DURAND	Yves LETERME

LES DELIBERATIONS APPROUVEES EN 2014

> Comité syndical du 18 Février 2014 :

- Débat d'orientation budgétaire 2014
- Remboursement trimestriel des salaires et des charges de technicien de rivière
- Révision des statuts du Syndicat de la Vaige
- Répartition des coûts pour la création du site internet
- Subvention à la FDGDON pour 2014

> Comité syndical du 14 Mars 2014 :

- Affectation du résultat sur 2013
- Vote du Compte administratif 2013
- Vote du Compte de gestion 2013
- Vote du Budget primitif 2014
- Enrochement de la digue du plan d'eau de VAIGES
- Participation des communes pour 2014
- Remboursement à un agent
- Travaux dans le cadre du Contrat Restauration Entretien pour 2014

> Comité syndical du 28 avril 2014 :

- Election du nouveau comité syndical
- Délégation d'attribution du Comité syndical au Président
- Indemnité de fonction du Président
- Mise en place de la Commission d'Appel d'offres

> Comité syndical du 10 juin 2014 :

- Lancement de l'étude bilan du Contrat Restauration de la Vaige

L'EQUIPE TECHNIQUE ET ADMNISTRATIVE

↳ **Xavier SEIGNEURET** : Technicien de rivière, embauché en 2008 par le Syndicat de l'Erve et mis à disposition au Syndicat du Bassin de la Vaige.

↳ **Yohann LUCAS** : Responsable technique, embauché par le Syndicat du Bassin de l'Erve en /2010 et mis à disposition du Syndicat du Bassin de la Vaige.

↳ **Aurélié MASSOT** : Secrétaire, employée par le Syndicat du Bassin de l'Erve et mise à disposition du Syndicat du Bassin de la Vaige depuis 2006.

LES FINANCES

> Le budget primitif 2014

	<u>Fonctionnement</u>	<u>Investissement</u>
<u>Dépenses</u>	262 838,86 €	330 491,88 €
<u>Recettes</u>	616 174,47 €	330 491,88 €

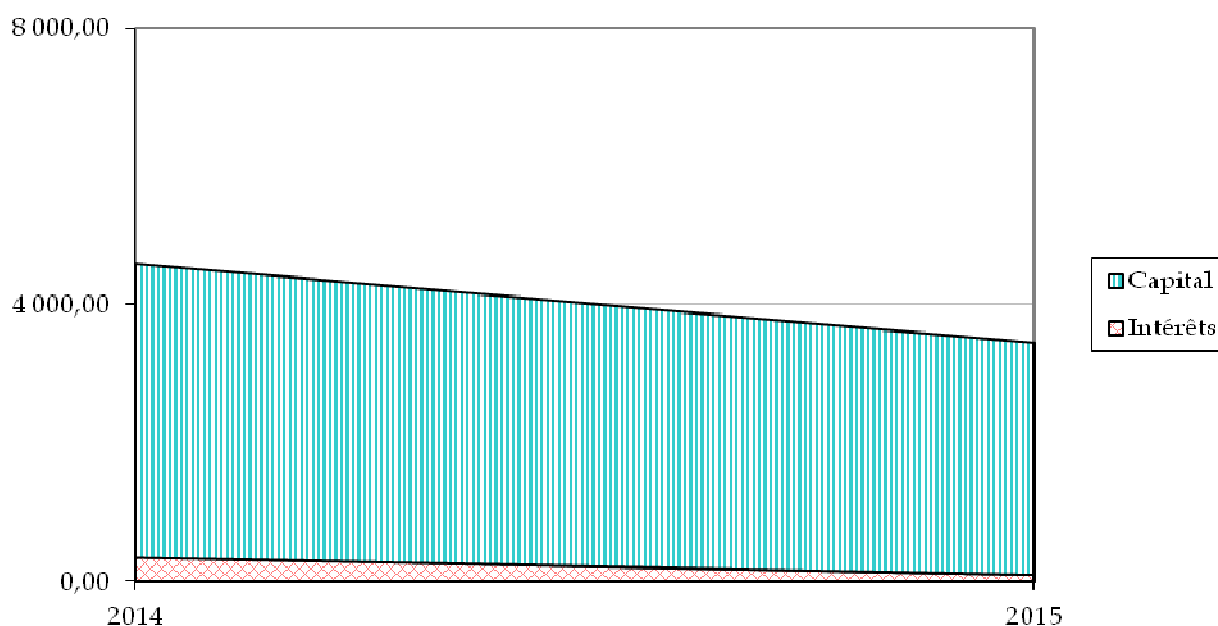
> Le compte administratif 2014

Libellé	FONCTIONNEMENT		INVESTISSEMENT		ENSEMBLE	
	Dépenses ou Déficit	Recettes ou Excédents	Dépenses ou Déficit	Recettes ou Excédents	Dépenses ou Déficit	Recettes ou Excédents
Résultats reportés		313 427,47	2 122,88		2 122,88	313 427,47
Opérations de l'exercice	74 138,77	200 518,00	163 089,76	86 500,62	237 228,53	287 018,62
TOTAUX	74 138,77	513 945,47	165 212,64	86 500,62	239 351,41	600 446,09
Résultats de clôture		439 806,70	78 712,02			361 094,68
Restes à réaliser			110 000,00	130 000,00	110 000,00	130 000,00
TOTAUX CUMULES		439 806,70	248 348,81	130 000,00	110 000,00	491 094,68
RESULTATS DEFINITIFS		436 806,70	22 448,81			381 094,68

> Le tableau d'amortissement de la dette

Année	Dette en capital au 1er janvier de l'exercice	Échéances à payer au cours de l'exercice	Dont	
			Intérêts	Capital
2014	7 579,80	4 585,92	348,58	4 237,34
2015	3 342,46	3 439,45	96,99	3 342,46
		8 025,37	445,57	7 579,80

Etat de la dette de 2014 à 2015



> Les participations des communes adhérentes pour 2014

Commune	Contribution nécessaire à l'équilibre du budget 2014		si recouvrement par voie d'imposition directe	
	Inscrite au BP	Recouvrée par voie d'imposition directe	reversement par la commune de l'allocation compensatrice TP perçue avec la DGF 2013	Montant définitif mis en recouvrement
ARQUENAY		12 491 €		12 491 €
LA BAZOUGE DE CHEMERE		10 617 €		10 617 €
LE BIGNON DU MAINE		1 748 €		1 748 €
CHEMERE LE ROI		2 498 €		2 498 €
LA CROPTÉ		4 247 €		4 247 €
ST DENIS DU MAINE		3 372 €		3 372 €
ST GEORGES LE FLECHARD	1 686 €			
MESLAY DU MAINE		15 739 €		15 739 €
BEAUMONT PIED DE BŒUF		3 997 €		3 997 €
BOUESSAY	2 498 €			
LE BURET		2 873 €		2 873 €
PREAUX		1 561 €		1 561 €
ST LOUP DU DORAT		1 561 €		1 561 €
VAIGES	18 487 €			
SABLE SUR SARTHE	36 833 €			
AUVERS LE HAMON	2 810 €			
TOTAL	62 314 €	60 704 €		60 704 €
		123 018 €		60 704 €

LES ACTIONS

> **Travaux dans le cadre du Contrat Restauration Entretien**

Suivi des indicateurs - CRE 2013

↳ HYDRO CONCEPT Solde = 3 762,00 €

Suivi des indicateurs - CRE 2014 : Pêche électrique à LA BAZOUGE DE CHEMERE

↳ HYDRO CONCEPT 1 800,00 €

Coordination sécurité pour les travaux à SABLE SUR SARTHE

↳ SECURIS BTP 691,63 €

Aménagement d'un espace naturel sur la Vaige à SABLE SUR SARTHE

↳ GENIE 1 500,00 €

↳ Thierry LEMEE TP Acompte 1 = 78 305,84 €

↳ Thierry LEMEE TP Acompte 2 = 53 254,17 €

↳ EIFFAGE 15 115,83 €

Débroussaillage - CRE 2012

↳ GENIE Solde = 11 505,00 €

Enlèvement d'embâcles

↳ GENIE 436,00 €

Débroussaillage - CRE 2014

↳ GENIE Acompte 1 = 14 376,00 €
↳ GENIE Acompte 2 = 14 151,70 €

Enlèvement d'embâcles à CHEMERE LE ROI

↳ LAUZIER TP 4 270,20 €

Enlèvement d'embâcles à SABLE SUR SARTHE

↳ LAUZIER TP 552,00 €

> **Travaux hors Contrat Restauration Entretien**

Réfection d'une tête de pont sur le ruisseau de Chémerette à LA BAZOUGE DE CHEMERE

↳ LAUZIER TP 3 030,00 €

Nettoyage du ruisseau des Brosses à PREAUX

↳ GENIE 604,50 €

LE BILAN DES ACTIONS





*Aménagement d'un espace naturel
sur la Vaige à SABLE SUR SARTHE*

🐸 Suivi des indicateurs biologiques

Dans le cadre du Contrat Restauration Entretien, 2 points de suivi sont étudiés chaque année :

- Site de la Débitière à LA BAZOUGE DE CHEMERE
- Site à PREAUX

Ces suivis permettent de mesurer les impacts et les effets des aménagements réalisés.

IBG = Indice Biologique Global : Suivi des invertébrés dans le lit du cours d'eau

IBD = Indice Biologique Diatomées : Suivi des petites algues

IPR = Indice Poisson Rivière : Suivi de l'indice poissons

Résultats Site de la Débitière à LA BAZOUGE DE CHEMERE

	2009	2010	2011	2012	2013	2014	
IBD Diatomées	16	15,3	16,5	14,8	16	15,3	Bon
IBGN Faune	10	8	11	15	13	11	Moyen
IPR Poissons	32,263			26,154		24,833	Moyen

En 2014, la Vaige obtient des notes indicelles proches qui la classent en bonne qualité d'eau. L'état écologique est jugé bon à très bon et ceci depuis le début du suivi.

La Vaige à la Débitière présente un état écologique moyen avec un indice de 11/20. L'indice baisse de deux points et d'une classe de qualité, vis-à-vis du prélèvement réalisé en 2013.

Le colmatage des substrats par les fines et la dégradation de la qualité de l'eau restent les facteurs limitant au maintien du bon état écologique.

En 2014, le peuplement piscicole est caractérisé par une qualité moyenne de l'IPR avec une note de 24,833, à la limite de l'état médiocre (borne inférieure égale à 25).

Néanmoins, l'indice s'améliore depuis le début du suivi et progresse pour la première fois d'une classe de qualité.

L'abaissement du clapet de la Débitière a permis une réduction du colmatage des substrats et une diversification des écoulements, avec l'apparition de secteurs courants. Ces modifications ont permis une légère amélioration du peuplement piscicole, ainsi que du cortège en macro-invertébrés benthiques.

Résultats Site de PREAUX

	2010	2011	2012	2013	2014	
IBD Diatomées	15,5	15,8	14,8	15,6	15,1	Bon
IBGN Faune	11	12	15	16	14	Bon

La Vaige est positionnée en classe de bonne qualité par les deux indices et ceci depuis le début du suivi.

La Vaige à Préaux présente un bon état écologique avec un indice de 14/20. L'indice baisse de deux points, et d'une classe de qualité vis-à-vis du prélèvement réalisé en 2013.

L'analyse faunistique montre une légère altération de la qualité du milieu, comme les autres années. Le colmatage des substrats par les limons semble supérieur à celui observé l'année dernière. Les travaux de la LGV plus en amont sont peut être à l'origine de ces apports.

Conclusions :

L'abaissement du clapet de la Débitière a permis une réduction du colmatage des substrats et une diversification des écoulements, avec l'apparition de secteurs courants. Ces modifications ont permis une légère amélioration du peuplement piscicole, ainsi que du cortège en macro-invertébrés benthiques.

La Vaige à Préaux est positionnée en mauvais état en raison d'un peuplement piscicole très dégradé. La création du seuil a permis d'assurer la continuité piscicole, mais le compartiment hydro-morphologique n'a pas évolué.

Le suivi des indicateurs biologiques, réalisé depuis 2009, montre une légère amélioration de l'état écologique global depuis la réalisation des travaux. Cette progression reste fragile et dépendante de la qualité de l'eau de la Vaige, notamment du colmatage sédimentaire. L'Indice Poisson en Rivière est souvent l'indicateur biologique déclassant de la Vaige.

Fait à SAINTÉ SUZANNE, Le 01/09/2015
Le Président,
Pascal GANGNAT

